

**MACCHINA DA CAFFÉ**  
**COFFEE MAKER**  
**MACHINE À CAFÉ**  
**KAFFEEMASCHINE**  
**KOFFIEZETAPPARAAT**  
**CAFETERA**  
**MÁQUINA DE CAFÉ**  
**ΜΗΧΑΝΗ ΤΟΥ ΚΑΦΕ**  
**ΚΟΦΕΒΑΡΚΑ**  
**ΚÁVÉFŐZŐ GÉP**  
**ΚÁVOVAR**  
**EKSPRES DO KAWY**  
**ESPRESSOMASKIN**  
**KAFFEMASKIN**  
**KAFFEMASKINE**  
**KAHVINKEITIN**



EC270

**Istruzioni per l'uso**

**Instructions**

**Mode d'emploi**

**Bedienungsanleitung**

**Gebbruiksaanwijzingen**

**Instrucciones para el uso**

**Instruções de utilização**

**Οδηγίες χρήσης**

**Инструкции по эксплуатации**

**Használati utasítás**

**Návod k použití**

**Instrukcja obsługi**

**Bruksanvisning**

**Bruksanvisning**

**Brugsanvisning**

**Käyttöohjeet**

**De'Longhi**

De'Longhi Appliances  
via Seitz, 47  
31100 Treviso Italia

**PGT**  
**ME 10**

IT  
GB  
FR  
DE  
NL  
ES  
PT  
GR  
RU  
HU  
CZ  
PL  
SV  
NO  
DK  
FI  
SA

## ELECTRICAL CONNECTION (UK ONLY)

A) If your appliance comes fitted with a plug, it will incorporate a 13 Amp fuse. If it does not fit your socket, the plug should be cut off from the mains lead, and an appropriate plug fitted, as below.

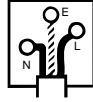
**WARNING:** Very carefully dispose of the cut off plug after removing the fuse: do not insert in a 13 Amp socket elsewhere in the house as this could cause a shock hazard.

With alternative plugs not incorporating a fuse, the circuit must be protected by a 15 Amp fuse.

### WARNING - THIS APPLIANCE MUST BE EARTHED IMPORTANT

The wires in the mains lead are coloured in accordance with the following code:

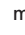
Green and yellow:	Earth
Blue:	Neutral
Brown:	Live



If the plug is a moulded-on type, the fuse cover must be re-fitted when changing the fuse using a 13 Amp Asta approved fuse to BS 1362. In the event of losing the fuse cover, the plug must NOT be used until a replacement fuse cover can be obtained from your nearest electrical dealer. The colour of the correct replacement fuse cover is that as marked on the base of the plug.

B) If your appliance is not fitted with a plug, please follow the instructions provided below:

As the colours of the wires in the mains lead may not correspond with the coloured markings identifying the terminals in your plug, proceed as follows:

The green and yellow wire must be connected to the terminal in the plug marked with the letter E or the earth symbol  or coloured green or green and yellow.

The blue wire must be connected to the terminal marked with the letter N or coloured black.

The brown wire must be connected to the terminal marked with the letter L or coloured red.


### الوصل بالتيار الكهربائي

A في حال كان جهازكم مزود بمأخذ كهربائي سوف يشتمل أيضاً على صاهر عيار 13 أمبير. فإذا كان المأخذ لا يتناسب مع علبة الوصل المثبتة على الجدار عليكم بقطع المأخذ من سلك التغذية وتركيب مأخذ مناسب وفق ما هو موضح أدناه. تحذير: إقطعوا المأخذ بعناية بعد إزالة الصاهر: لا تركيبوا أية علبة وصل بالتيار مثبتة على الجدار عيار 13 أمبير في مكان آخر في البيت لأن من شأن ذلك التسبب بصدمة خطيرة. في حال استعمال مأخذ للتيار غير مشتمل على صاهر ينبغي حماية الدائرة الكهربائية بصاهر عيار 15 أمبير. في حال كان المأخذ من النوع المصبوب ينبغي إعادة تركيب غطاء الصاهر في حال إستبدال الصاهر وذلك باستعمال صاهر أستا عيار 13 أمبير الى BS 1362. في حال فقدان غطاء الصاهر ينبغي عدم استعمال المأخذ الى أن يتم الحصول على غطاء صاهر من أقرب موزع أدوات كهربائية. إن لون غطاء الصاهر البديل هو ذلك المبيّن على قاعدة المأخذ.

B في حال لم يكن جهازكم مزود بمأخذ الرجاء إتباع التعليمات الواردة فيما يلي:

تحذير: ينبغي تأريض جهازكم:

في حال لم تكن ألوان الأسلاك التي يتكون منها سلك التغذية الرئيسي التابع لجهازكم متطابقة مع ألوان أطراف التوصيل التابعة لمأخذكم عليكم مراعاة التالي:

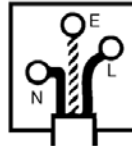
ينبغي وصل السلك الأخضر والأصفر بطرف التوصيل التابع للمأخذ المشار إليه بحرف E أو بشعار التأسيس  أو الأخضر أو الأخضر والأصفر.

ينبغي وصل السلك الأزرق بطرف التوصيل المشار إليه بحرف N أو الأسود.

كما ينبغي وصل السلك البني بطرف التوصيل المشار إليه بحرف L أو الأحمر.

### هام جدا

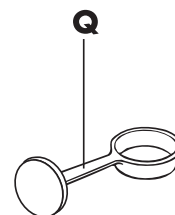
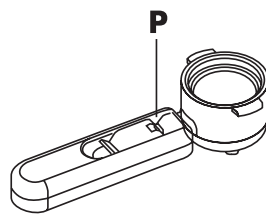
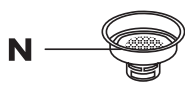
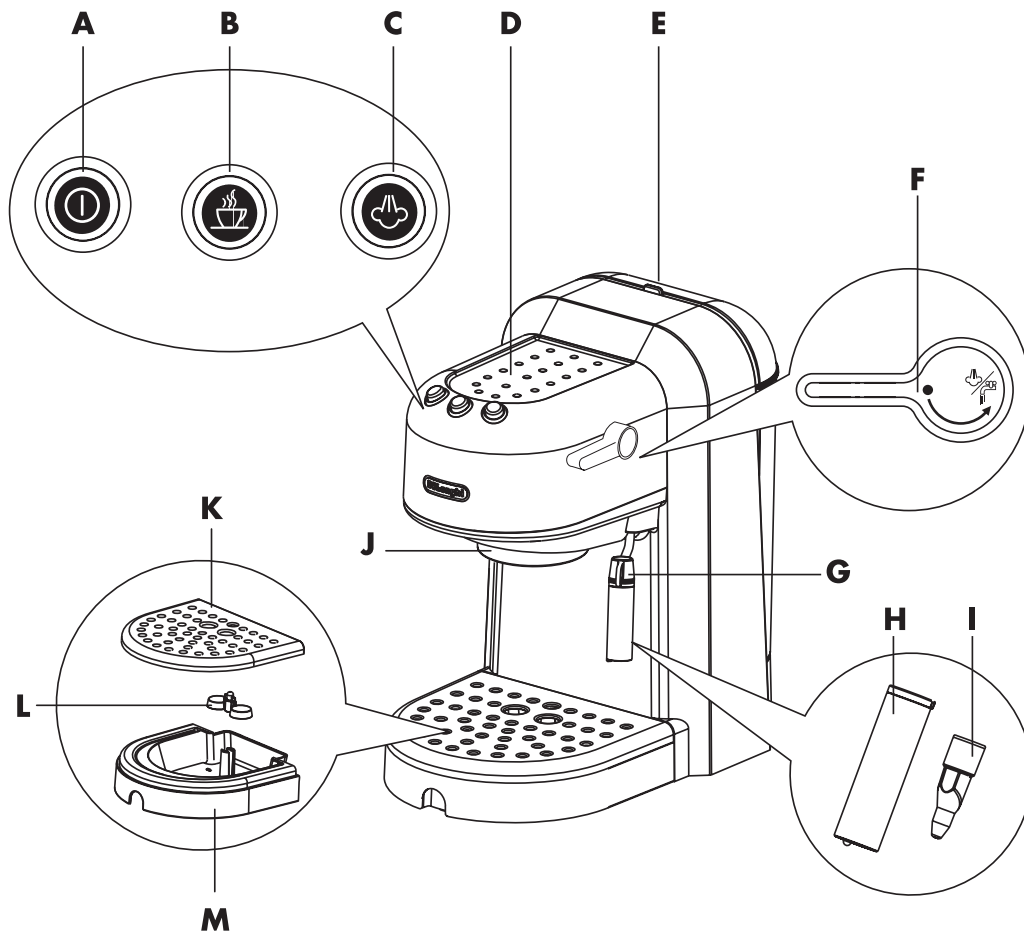
الأسلاك المتكون منها سلك التغذية الرئيسي هي ملونة على النحو التالي:

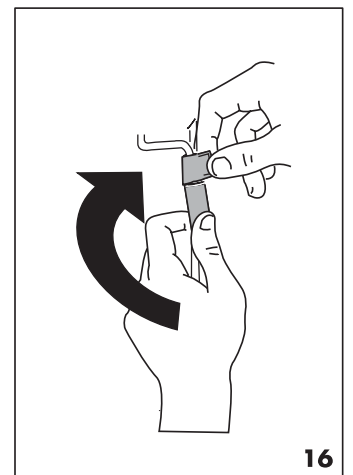
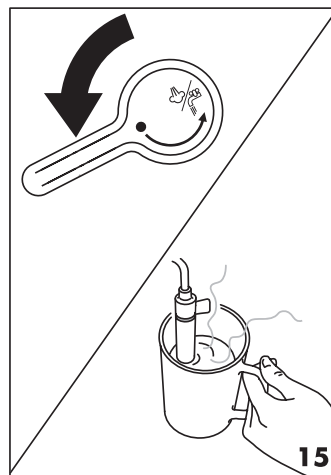
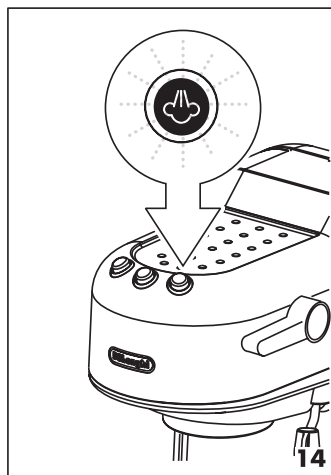
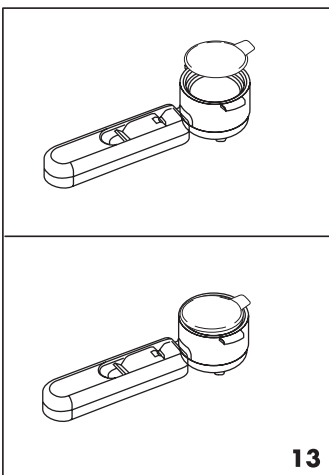
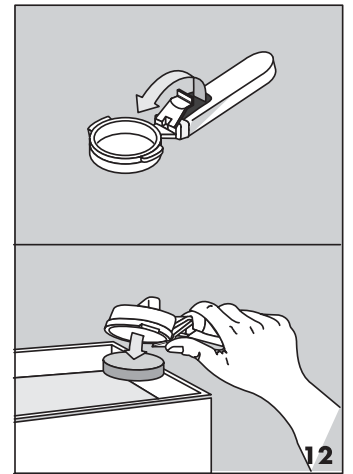
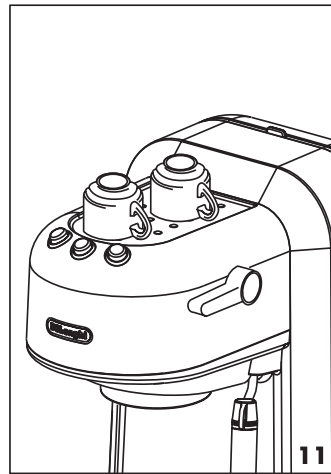
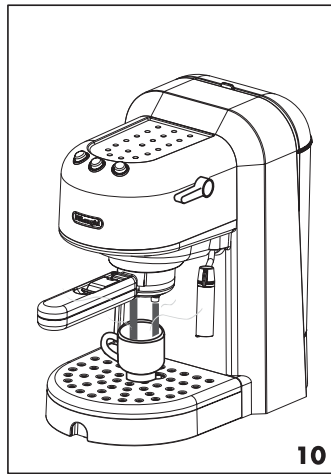
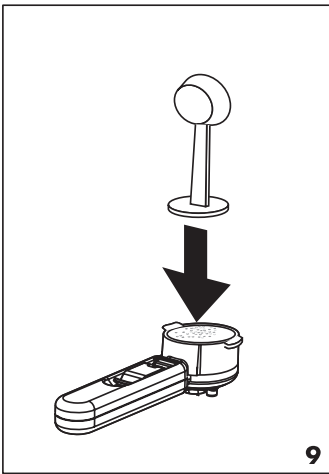
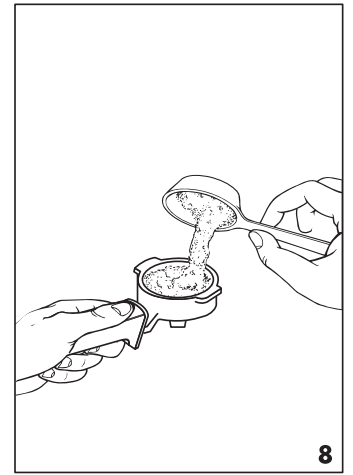
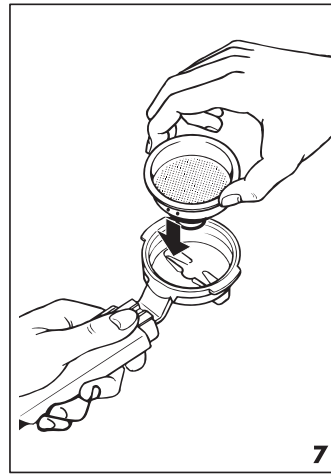
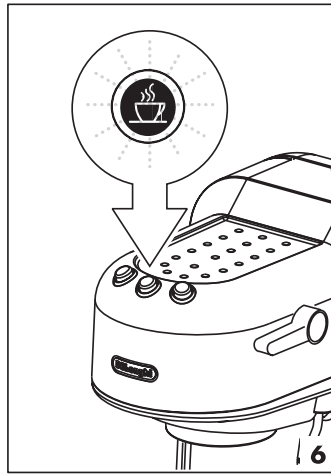
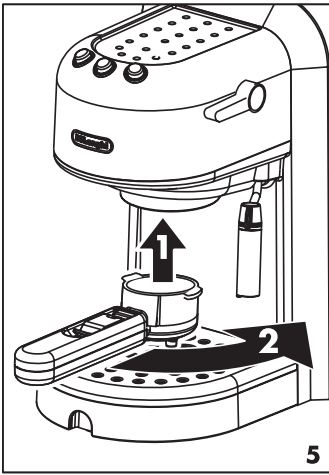
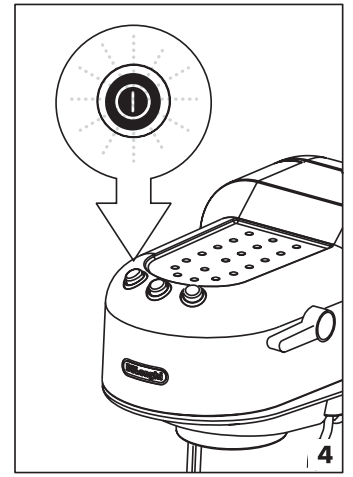
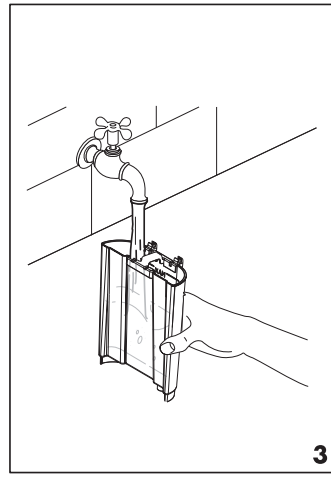
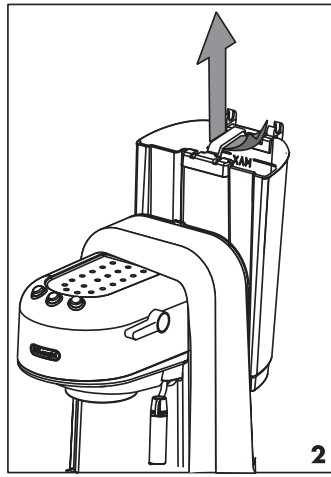
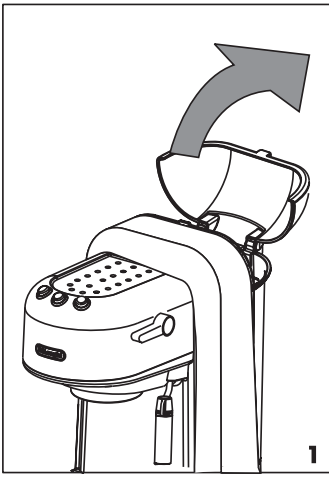


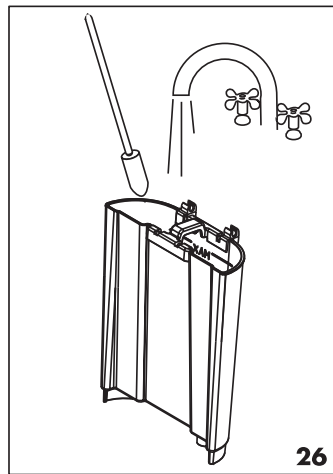
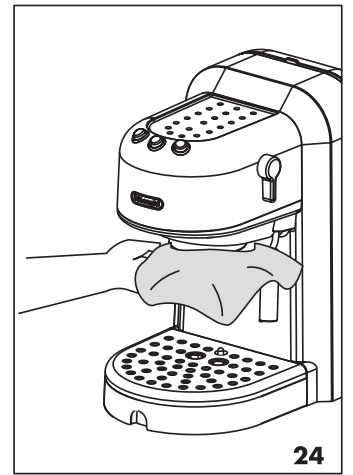
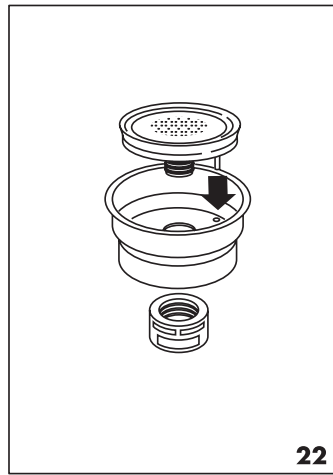
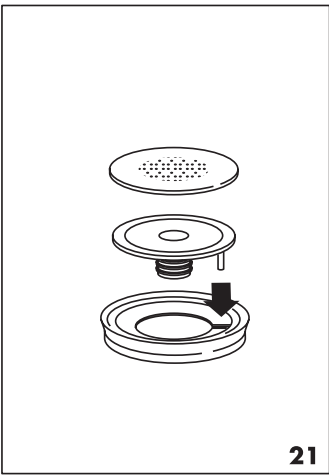
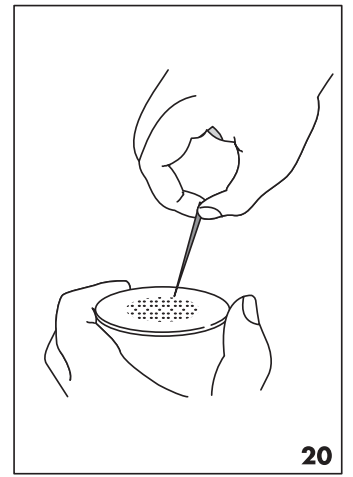
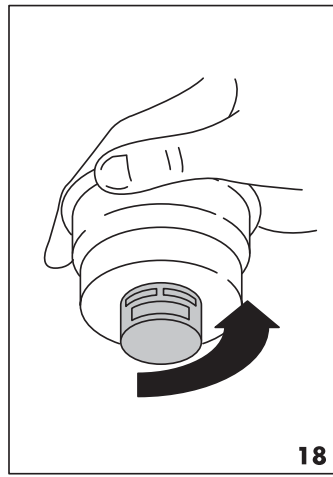
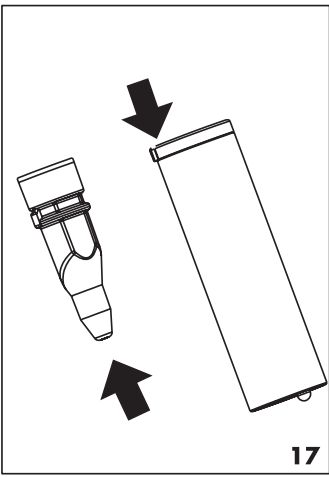
السلك الأخضر والأصفر: تأريض

السلك الأزرق: محايد (بارد)

السلك البني: مشحون بالكهرباء (حامي)










Leggere con attenzione questo libretto istruzioni prima di installare ed usare l'apparecchio. Solo così potrete ottenere i migliori risultati e la massima sicurezza d'uso.

## DESCRIZIONE DELL'APPARECCHIO

La seguente terminologia sarà continuamente usata nelle pagine successive.

- A Tasto acceso/spento  con spia integrata
- B Tasto erogazione caffè  con spia pronto caffè integrata
- C Tasto funzione vapore  con spia pronto vapore integrata
- D Ripiano scaldatazze
- E Serbatoio acqua estraibile con coperchio
- F Manopola vapore
- G Erogatore vapore/acqua calda
- H Cappuccinatore
- I Ugello cappuccinatore
- J Erogatore caffè
- K Vassoio poggiatezze
- L Indicatore di livello acqua nella vaschetta raccogliocce
- M Vaschetta raccogliocce
- N Filtro per 1 tazza con caffè macinato o con cialda
- O Filtro per 2 tazze con caffè macinato
- P Coppetta portafiltro
- Q Misurino con pressino

## DATI TECNICI

Tensione di rete:	220-240V~50/60Hz
Potenza assorbita:	1100W
Pressione:	15 bar
Capacità serbatoio acqua:	1,05 litri
Dimensioni LxHxP	208x330x380 mm
Peso	4,8 kg

**CE** L'apparecchio è conforme alle seguenti direttive CE:

- 73/23/CEE del 19.2.1973 "Direttiva sulla bassa tensione", inclusa la direttiva modificata 93/68/CEE.
- 89/336/CEE del 3.5.1989 "direttiva EMV", inclusa la direttiva modificata 92/31/CEE.

## AVVERTENZA DI SICUREZZA

- Questa macchina è costruita per "fare il caffè espresso" e per "riscaldare bevande": fate attenzione a non scottarvi con getti d'acqua o di vapore o con un uso improprio della stessa.
- Non toccare mai parti calde.
- Dopo aver tolto l'imballaggio, assicurarsi dell'integrità dell'apparecchio. In caso di dubbio, non utilizzare l'apparecchio e rivolgersi a personale professionalmente qualificato.
- Gli elementi dell'imballaggio (sacchetti di plastica, polistirolo espanso, ecc.) non devono essere lasciati alla portata dei bambini in quanto potenziali fonti di pericolo.
- Quest'apparecchio deve essere impiegato solo per uso domestico. Ogni altro uso è da considerarsi improprio e quindi pericoloso.
- Il costruttore non può essere considerato responsabile per eventuali danni derivanti da usi impropri, erronei ed irragionevoli.
- Non toccare mai l'apparecchio con mani o piedi bagnati o umidi.
- In caso di guasto o di cattivo funzionamento dell'apparecchio, spegnerlo e non manometterlo. Per eventuali riparazioni, rivolgersi solamente ad un Centro di Assistenza Tecnica autorizzato dal costruttore e richiedere l'utilizzo di ricambi originali. Il mancato rispetto di quanto sopra può compromettere la sicurezza dell'apparecchio.
- Il cavo d'alimentazione di quest'apparecchio non deve essere mai sostituito dall'utente in quanto la sostituzione richiede l'impiego d'utensili speciali. In caso di danneggiamento del cavo, o per la sua sostituzione, rivolgersi esclusivamente ad un Centro d'Assistenza autorizzato dal costruttore in modo da prevenire ogni rischio.
- Non consentire l'uso dell'apparecchio a persone (anche bambini) con ridotte capacità psico-fisico-sensoriali, o con esperienza e conoscenze insufficienti, a meno che non siano attentamente sorvegliate e istruite da un responsabile della loro incolumità. Sorvegliare i bambini, assicurandosi che non giochino con l'apparecchio.
- I materiali e gli oggetti destinati al contatto con prodotti alimentari sono conformi alle prescrizioni del regolamento Europeo 1935/2004

## INSTALLAZIONE

- Posizionare l'apparecchio sopra un piano di lavoro lontano da rubinetti dell'acqua e lavelli.
- Verificare che la tensione della rete elettrica corrisponda a quella indicata nella targa dati dell'apparecchio. Collegare l'apparecchio solo ad una presa di corrente avente una portata minima di 10 A e dotata d'efficiente messa a terra. Il costruttore non può essere considerato responsabile per eventuali incidenti causati dalla mancanza di messa a terra dell'impianto.
- In caso di incompatibilità tra la presa e la spina dell'apparecchio, fare sostituire la presa con altra di tipo adatto, da personale qualificato.
- Non installare mai la macchina in un ambiente che può raggiungere una temperatura inferiore o uguale a 0°C (se l'acqua si ghiaccia, l'apparecchio può danneggiarsi).

## COME OPERARE PER FARE IL CAFFÉ ESPRESSO RIEMPIMENTO DEL SERBATOIO ACQUA

Togliere il coperchio del serbatoio acqua (fig. 1), quindi estrarre il serbatoio tirandolo verso l'alto (fig. 2). Riempire il serbatoio di acqua fresca e pulita facendo attenzione a non superare la scritta MAX (fig. 3). Reinscrivere il serbatoio premendolo leggermente in modo da aprire la valvola situata sul fondo del serbatoio stesso.

Più semplicemente, il serbatoio può essere riempito senza estrarlo versandovi l'acqua direttamente con una caraffa.


**ATTENZIONE:** è del tutto normale trovare dell'acqua nel vano sotto il serbatoio; pertanto saltuariamente questo vano va asciugato utilizzando una spugna pulita.


**NOTA:** non mettere mai in funzione l'apparecchio senza l'acqua nel serbatoio e ricordarsi sempre di riempirlo quando il livello arriva ad un paio di centimetri dal fondo.

## PRERISCALDAMENTO DEL GRUPPO CAFFÉ

Per ottenere un caffè espresso alla giusta temperatura, si consiglia di pre-riscaldare la macchina in questo modo:

1. Accendere la macchina premendo il tasto ON/OFF (il tasto si illumina) (fig. 4) e agganciare il portafiltro alla macchina **senza riempirlo di caffè macinato (fig. 5)**.
2. Posizionare una tazza sotto il portafiltro. Utilizzare la stessa tazza con cui si preparerà il caffè in modo da pre-riscaldarla.

3. Attendere l'accensione della spia "pronto caffè"  (fig. 6) sul tasto erogazione caffè e subito dopo premere il tasto stesso, lasciare fuoriuscire l'acqua fino allo spegnimento della lampada spia, quindi interrompere l'erogazione ripremendo lo stesso tasto.

4. Svuotare la tazza, attendere che la spia "pronto caffè"  si riaccenda di nuovo e ripetere un'altra volta la stessa operazione.

## COME PREPARARE L'ESPRESSO CON IL PORTAFILTRO PER IL CAFFÉ MACINATO

1. Dopo avere eseguito il preriscaldamento della macchina come descritto nel paragrafo precedente, inserire il filtro per caffè macinato nel portafiltro, assicurandosi che la bugna sia correttamente inserita nell'apposita sede come indicato in fig. 7. Per le macchine che hanno in dotazione 2 filtri, usare il filtro più piccolo se si vuole fare un caffè, quello più grande se si vogliono fare 2 caffè.

2. Se si vuole preparare un solo caffè, riempire il filtro con un misurino raso di caffè macinato, circa 7gr. (fig. 8). Se si desidera, invece, preparare due caffè, riempire il filtro con due misurini scarsi di caffè macinato (circa 6+6 gr). Riempire il filtro a piccole dosi per evitare che il caffè macinato trabocchi.


**IMPORTANTE:** per un corretto funzionamento, prima di riempirlo di caffè macinato, assicurarsi sempre che il filtro non abbia residui di polvere di caffè della precedente infusione.

3. Distribuire uniformemente il caffè macinato e premerlo leggermente con il pressino (fig. 9).

**NOTA:** la pressatura del caffè macinato è molto importante per ottenere un buon caffè espresso. Se si preme troppo, il caffè fuoriuscirà lentamente e la crema sarà di colore scuro. Se si preme poco, invece, il caffè uscirà troppo velocemente e si otterrà poca crema di colore chiaro.

4. Togliere eventuale eccedenza di caffè dal bordo del portafiltro ed agganciare quest'ultimo alla macchina: **ruotarla con decisione (fig. 5) per evitare perdite d'acqua.**

5. Posizionare la tazza o le tazze sotto i beccucci del portafiltro (fig. 10). Si consiglia di riscaldare le tazze, prima di fare il caffè, risciacquandole con un po' di acqua calda oppure mettendole a preriscaldare sul piano scaldatasse per almeno 15-20 minuti (fig. 11).


6. Assicurarsi che la spia "pronto caffè"  (fig. 6) sia accesa (se è spenta, attendere che si accenda), poi premere il relativo tasto: ottenuta la quantità di caffè desiderata, per interrompere, ri-premere lo stesso

tasto (fig. 6).

7. Per sganciare il portafiltro, ruotare l'impugnatura da destra a sinistra.

**ATTENZIONE: per evitare spruzzi, non sganciare mai il portafiltro mentre la macchina eroga caffè.**

8. Per togliere il caffè usato, tenere il filtro bloccato con l'apposita levetta incorporata nell'impugnatura e far uscire il caffè battendo il portafiltro capovolto (fig. 12).

9. Per spegnere la macchina da caffè, premere il tasto acceso/spento  (fig. 4).

**ATTENZIONE: la prima volta che si usa la macchina, è necessario lavare tutti gli accessori ed i circuiti interni facendo almeno cinque caffè senza utilizzare il caffè macinato.**

## COME PREPARARE L'ESPRESSO UTILIZZANDO LE CIALDE (CON IL FILTRO 1 TAZZA)

1. Eseguire il preriscaldamento della macchina come descritto nel paragrafo "PRERISCALDAMENTO DEL GRUPPO CAFFÈ", assicurandosi di lasciare il portafiltro agganciato alla macchina. Così facendo si ottiene il caffè più caldo.

*NOTA: utilizzare cialde che rispettano lo standard ESE: quest'ultimo è riportato sulle confezioni con il seguente marchio:*



*Lo standard ESE è un sistema accettato dai più grandi produttori di cialde e permette di preparare un caffè espresso in modo semplice e pulito.*

2. Inserire il filtro piccolo 1 tazza o cialde nel portafiltro, assicurandosi che la bugna sia correttamente inserita nell'apposita sede come indicato in fig. 7.


3. Inserire la cialda centrandola il più possibile sopra il filtro (fig. 13). Seguire sempre le istruzioni sulla confezione delle cialde per posizionare correttamente la cialda sul filtro.

4. Agganciare il portafiltro alla macchina, **ruotandolo sempre fino in fondo (fig. 5).**

5. Procedere come nei punti 5, 6 e 7 del paragrafo precedente.

## COME FARE IL CAPPUCCINO

1. Preparare il caffè espresso come descritto nei paragrafi precedenti, utilizzando tazze sufficientemente grandi.


2. Premere il tasto vapore  (fig. 14).

3. Nel frattempo, riempire un recipiente con circa 100 grammi di latte per ogni cappuccino che si vuole preparare. Il latte deve essere freddo di frigorifero (non caldo!). Nella scelta delle dimensioni del


recipiente tenere conto che il volume del latte aumenterà di 2 o 3 volte.

*NOTA: si consiglia di utilizzare latte parzialmente scremato e a temperatura di frigorifero.*






4. Posizionare il recipiente con il latte sotto il cappuccinatore.

5. Attendere l'accensione della lampada spia "pronto vapore" sul tasto . L'accensione della lampada indica che la caldaia ha raggiunto la temperatura ideale per la produzione di vapore.

6. Immergere il cappuccinatore nel latte per circa 5 mm e ruotare la manopola vapore in senso antiorario, fig. 15. A questo punto, il latte comincia ad aumentare di volume e ad assumere un aspetto cremoso.

7. Quando il volume del latte sarà raddoppiato, immergere il cappuccinatore in profondità e continuare a riscaldare il latte. Raggiunta la temperatura desiderata (il valore ideale è di 60°C), interrompere l'erogazione del vapore ruotando la manopola vapore in senso orario e premere il tasto vapore . Per spegnere la macchina, premere il tasto acceso/spento (fig. 4) (si spegne la spia di accensione integrata).

8. Versare il latte emulsionato nelle tazze contenenti il caffè espresso preparato in precedenza. Il cappuccino è pronto: zuccherare a piacere, e se si desidera, cospargere la schiuma con un po' di cioccolato in polvere.

**Nota:** se si desidera preparare il caffè dopo aver montato il latte, bisogna attendere che l'apparecchio si raffreddi: la temperatura troppo alta, segnalata dalle spie  e  contemporaneamente accese, infatti, rischia di bruciare il caffè. Per raffreddarla posizionare un contenitore sotto la doccia, premere il tasto erogazione caffè  e far fuoriuscire l'acqua finché si spegne la spia "pronto vapore" . Interrompere l'erogazione di acqua ripremendo il tasto .

**N.B.** Si consiglia un'erogazione di vapore massima di 60 secondi

**IMPORTANTE: pulire sempre il cappuccinatore dopo l'uso. Procedere nel seguente modo:**

1. Far defluire un po' di vapore per qualche secondo ruotando la manopola vapore (fig. 15).

2. Svitare il cappuccinatore ruotandolo in senso antiorario (fig. 16) e lavarlo accuratamente con acqua tiepida.



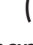

3. Controllare che i due fori del cappuccinatore, indicati in fig. 17, non siano otturati. Se necessario pulirli con l'aiuto di uno spillo.

4. Pulire il tubo erogazione vapore, prestando attenzione a non scottarsi.

5. Riavvitare il cappuccinatore.



## PRODUZIONE DI ACQUA CALDA

1. Accendere la macchina premendo il tasto acceso/spento  (il tasto si illumina) (fig. 4).
2. Posizionare un recipiente sotto il cappuccinatore;
3. Quando la spia "pronto caffè"  si accende, premere il relativo tasto  (fig. 6) e contemporaneamente ruotare la manopola vapore in senso antiorario (fig. 15): l'acqua calda uscirà dal cappuccinatore;
4. Per interrompere la fuoriuscita di acqua calda, ruotare in senso orario la manopola vapore e ripremere il tasto erogazione caffè . Per spegnere la macchina premere il tasto acceso/spento (il tasto si oscura) (fig. 5).

**N.B.** Si consiglia un'erogazione massima di 60 s.

## PULIZIA E MANUTENZIONE

Prima di qualsiasi operazione di pulizia delle parti esterne dell'apparecchio, spegnere la macchina, staccare la spina dalla presa di corrente e lasciar raffreddare la macchina.

## PULIZIA E MANUTENZIONE DEL FILTRO

Ogni 300 caffè circa e comunque quando il caffè esce dal portafiltro a gocce o non esce del tutto, pulire il portafiltro ed i filtri per il caffè macinato nel seguente modo:

- Togliere il filtro dal portafiltro.
- Svitare il tappo del filtro (fig. 18) nel verso indicato dalla freccia sul tappo stesso.
- Sfilare il dispositivo montacrema dal contenitore spingendolo dalla parte del tappo.
- Togliere la guarnizione.
- Risciacquare tutti i componenti e pulire accuratamente il filtro metallico con acqua calda strofinando con uno spazzolino (fig. 19). Controllare che i forellini del filtro metallico non siano ostruiti altrimenti pulirli con l'aiuto di uno spillo (vedi fig. 20).
- Rimontare il filtro e la guarnizione sul disco in plastica come indicato in figura 21. Fare attenzione ad inserire il piolo del disco in plastica dentro il foro della guarnizione indicato dalla freccia in fig. 21
- Reinserrire l'assieme ottenuto nel contenitore in acciaio per il filtro (fig. 22), assicurandosi che il piolo sia inserito nel foro del supporto stesso (vedere freccia fig. 22).
- Infine avvitare il tappo.

La garanzia non è valida se la pulizia sopra descritta non è regolarmente eseguita.

## PULIZIA DELLA DOCCIA CALDAIA

Ogni 300 caffè circa, è necessario pulire la doccia della caldaia espresso nel seguente modo:

- Assicurarsi che la macchina da caffè non sia calda e la spina sia disinserita;
  - Con l'aiuto di un cacciavite, svitare la vite che fissa la doccia della caldaia espresso (fig. 23);
  - Pulire con un panno umido la caldaia (fig. 24);
  - Pulire la doccia accuratamente con acqua calda strofinando con uno spazzolino. Controllare che i forellini non siano ostruiti, altrimenti pulirli con l'aiuto di uno spillo (fig. 20).
  - Risciacquare la doccia sotto il rubinetto strofinandola sempre.
  - Rimontare la doccia della caldaia espresso facendo attenzione a posizionare correttamente la guarnizione.
- La garanzia non è valida se la pulizia sopra descritta non è regolarmente eseguita.



## ALTRE PULIZIE

1. Per la pulizia della macchina non usare solventi o detersivi abrasivi. Sarà sufficiente un panno umido e morbido.
2. Pulire regolarmente la coppetta porta-filtro, i filtri, la vaschetta raccogli-gocce e il serbatoio dell'acqua. La vaschetta raccogli-gocce è dotata di un indicatore di colore rosso che diventa visibile quando diventa necessario svuotare la vaschetta. Per effettuare lo svuotamento, rimuovere la griglia poggiategge (fig. 25), eliminare l'acqua e pulire con un panno la vaschetta: quindi riassemblare il vassoio raccogli-gocce facendo attenzione che l'indicatore sia correttamente posizionato. Pulire il serbatoio con l'aiuto di uno scovolino per raggiungere meglio il fondo.

**ATTENZIONE: durante la pulizia, non immergere mai la macchina nell'acqua: è un apparecchio elettrico.**

## DECALCIFICAZIONE

E' consigliabile procedere ad una decalcificazione della macchina ogni circa 200 caffè. Si consiglia di utilizzare i prodotti specifici per la decalcificazione delle macchine da caffè espresso che si trovano in commercio. Se questi prodotti non sono reperibili, é possibile eseguire la seguente procedura:

1. Riempire il serbatoio di acqua con 1 litro di acqua;
2. Sciogliervi 2 cucchiaini (circa 30 grammi) di acido citrico (reperibile in farmacia o drogheria);
3. Accendere la macchina premendo il tasto acceso/spento (il tasto si illumina) (fig. 4) e attendere l'accensione della spia .
4. Assicurarsi che il portafiltro non sia agganciato e posizionare un recipiente sotto la doccia della macchina;
5. Premere il tasto erogazione caffè  (fig. 6) ed erogare metà soluzione contenuta nel serbatoio. Quindi spegnere il tasto erogazione caffè.
6. Lasciare agire la soluzione per circa 15 minuti, quindi riprendere l'erogazione fino a completo svuotamento del serbatoio.
7. Per eliminare i residui di soluzione e di calcare, risciacquare bene il serbatoio, riempirlo con acqua pulita e inserirlo nella sua sede.
8. Premere il tasto erogazione caffè (fig. 6) e far erogare finché il serbatoio sia completamente vuoto;
9. Ripremere il tasto erogazione caffè (fig. 6) e ripetere le operazioni 7 e 8 un'altra volta.

Le riparazioni della macchina da caffè relative a problemi di calcare non saranno coperte da garanzia se la decalcificazione sopra descritta non é regolarmente eseguita.

**Avvertenze per il corretto smaltimento del prodotto ai sensi della Direttiva Europea 2002/96/EC e del Decreto Legislativo n. 151 del 25 Luglio 2005.**



Alla fine della sua vita utile il prodotto non deve esser smaltito insieme ai rifiuti urbani.

Può essere consegnato presso gli appositi centri di raccolta differenziata predisposti dalle amministrazioni comunali, oppure presso i rivenditori che forniscono questo servizio.

Smaltire separatamente un elettrodomestico consente di evitare possibili conseguenze negative per l'ambiente e per la salute derivanti da un suo smaltimento inadeguato e permette di recuperare i materiali di cui è composto al fine di ottenere un importante risparmio di energia e di risorse.

Per rimarcare l'obbligo di smaltire separatamente gli elettrodomestici, sul prodotto è riportato il marchio del contenitore di spazzatura mobile barrato. Lo smaltimento abusivo del prodotto da parte dell'utente comporta l'applicazione delle sanzioni amministrative previste dalla normativa vigente.

PROBLEMA	CAUSE POSSIBILI	SOLUZIONE
Non esce più il caffè espresso	<ul style="list-style-type: none"> <li>• Mancanza di acqua nel serbatoio</li> <li>• I fori di uscita caffè del portafiltro sono otturati</li> <li>• La doccia della caldaia espresso è ostruita</li> </ul>	<ul style="list-style-type: none"> <li>• Riempire il serbatoio acqua</li> <li>• Pulire i fori dei beccucci del portafiltro</li> <li>• Eseguire la pulizia come indicato nel paragrafo "Pulizia della doccia caldaia"</li> </ul>
Il caffè espresso gocciola dai bordi del portafiltro anziché dai fori	<ul style="list-style-type: none"> <li>• Il portafiltro è male inserito;</li> <li>• La guarnizione della caldaia espresso ha perso elasticità</li> <li>• I fori di uscita caffè del portafiltro sono otturati</li> </ul>	<ul style="list-style-type: none"> <li>• Agganciare il portafiltro correttamente e ruotandolo fino in fondo con decisione</li> <li>• Sostituire la guarnizione della caldaia espresso presso un Centro di Assistenza</li> <li>• Pulire i fori di uscita caffè</li> </ul>
Il caffè espresso è freddo	<ul style="list-style-type: none"> <li>• La spia pronto caffè non è accesa nell'istante in cui si preme il tasto erogazione caffè.</li> <li>• Il pre-riscaldamento non è stato eseguito.</li> <li>• Le tazzine non sono state preriscaldate.</li> </ul>	<ul style="list-style-type: none"> <li>• Attendere l'accensione della lampada spia OK;</li> <li>• Eseguire il pre-riscaldamento come indicato nel paragrafo "Preriscaldamento della macchina";</li> <li>• Pre-riscaldare le tazzine risciacquandole con acqua calda</li> </ul>
Rumore elevato della pompa	<ul style="list-style-type: none"> <li>• Il serbatoio acqua è vuoto</li> </ul>	<ul style="list-style-type: none"> <li>• Riempire il serbatoio</li> </ul>
La crema del caffè è chiara (scende velocemente dal beccuccio)	<ul style="list-style-type: none"> <li>• Il caffè macinato è poco pressato</li> <li>• La quantità di caffè macinato è scarsa</li> <li>• La macinatura del caffè è grossa</li> </ul>	<ul style="list-style-type: none"> <li>• Aumentare la pressatura del caffè macinato</li> <li>• Aumentare la quantità di caffè</li> <li>• Utilizzare solo caffè macinato per macchine da caffè espresso</li> </ul>
La crema del caffè è scura (il caffè scende lentamente dal beccuccio)	<ul style="list-style-type: none"> <li>• Il caffè macinato è pressato troppo</li> <li>• La quantità di caffè macinato è elevata</li> <li>• La doccia caldaia espresso è ostruita</li> <li>• La macinatura del caffè è troppo fine</li> </ul>	<ul style="list-style-type: none"> <li>• Pressare meno il caffè</li> <li>• Diminuire la quantità di caffè macinato</li> <li>• Eseguire la pulizia come indicato nel capitolo "Pulizia della doccia caldaia"</li> <li>• Utilizzare solo caffè macinato per macchine da caffè espresso</li> </ul>
Il caffè ha un sapore acido	<ul style="list-style-type: none"> <li>• Il risciacquo dopo la decalcificazione non è stato sufficiente</li> </ul>	<ul style="list-style-type: none"> <li>• Dopo la decalcificazione, risciacquare l'apparecchio come descritto nel capitolo "Decalcificazione".</li> </ul>
Non si forma la schiuma del latte mentre si fa il cappuccino	<ul style="list-style-type: none"> <li>• Il latte non è abbastanza freddo</li> <li>• Il cappuccinatore è sporco</li> </ul>	<ul style="list-style-type: none"> <li>• Usare sempre latte alla temperatura di frigorifero</li> <li>• Pulire accuratamente i forellini del cappuccinatore.</li> </ul>